

Kezelési útmutató

Verzió 1.0
2016-08
311-4283300-011



Tisztelt MÉRYkék 450 tulajdonos!

Köszönjük, hogy a MÉRYkék 450 vércukor ellenőrző készletet választotta. Ez a kezelési útmutató fontos információkat tartalmaz a vércukorszintmérő készülék megfelelő használatáról. A készülék használatba vétele előtt kérjük, hogy alaposan olvassa át és kövesse az utasításokat!

A vércukorszint rendszeres önellenőrzése segít Önnek és kezelőorvosának a cukorbetegség megfelelő kontrollálásában. A MÉRYkék 450 vércukorszintmérő kis méretű és könnyen kezelhető, így lehetővé teszi az Ön számára, hogy ellenőrizze vércukorszintjét bárhol és bármikor.

Amennyiben olyan kérdése merül fel amelyre nem talál választ ebben a kezelési útmutatóban, kérjük lépjen kapcsolatba a forgalmazóval.

RENDELTETTÉSZERŰ HASZNÁLAT

A MÉRYkék 450 vércukor ellenőrző készlet in vitro diagnosztikai eszköz, mely lehetővé teszi a vércukorszint önellenőrzését és ezzel javítja a cukorbetegség kezelésének hatékonyságát. Megfelelő használat mellett a készülék alkalmas a vércukorszint mennyiségi meghatározására teljes vérből (mintavétel helye: ujjbegy, tenyér, alkar, felkar), vénából vagy artériából vett vérből.

A készülék kizárólag egy felhasználó kiszolgálására alkalmas, nem osztható meg több felhasználó között! A készülék nem használható a cukorbetegség diagnosztizálására vagy a betegség szűrésére.

FONTOS BIZTONSÁGI ELŐÍRÁSOK

Használatba vétel előtt olvassa el!

1. Csak a kézikönyben leírt módon, rendeltetési céljának megfelelően használja a készüléket!
2. Ne használjon, nem a gyártó által gyártott kiegészítőket!
3. Ne használja az eszközt, ha az nem működik megfelelően vagy valamilyen sérülést szenvedett!
4. Ne használja a készüléket újszülöttek és csecsemők vércukorszintjének meghatározására!
5. A készülék nem alkalmas sem betegség, sem tünet kezelésére! A mért adatok kizárólag tájékoztató jellegűek! Az eredmények értelmezése céljából kérjük mindig egyeztessen kezelőorvosával!
6. Mielőtt a készüléket vércukorszintje ellenőrzésére használná, minden utasítást alaposan olvasson el és gyakorolja a mérést! Végezzen el minden minőségellenőrzést az utasításoknak megfelelően!
7. Tartsa a készüléket elzárva gyermekek elől! Az olyan kis alkatrészek, mint az elemtartó fedele, az elem, tesztcsíkok, lándzsák fulladásveszélyt jelenthetnek!
8. Száraz környezetben, szintetikus anyagok (ruha, kárpit, stb.) közelében használva, ügyeljen a statikus elektromosságra, mely befolyásolhatja a készülék megfelelő működését!
9. Ne használja a készüléket erős elektromágneses sugárzás közvetlen közelében, mert az befolyásolhatja a készülék rendeltetésszerű működését!
10. Megfelelő karbantartás és a kontrolloldat alkalmankénti használata szükséges a készülék hosszú élettartamának megőrzéséhez. Amennyiben kételye támad a készülék pontosságát illetően, kérjük lépjen kapcsolatba a forgalmazóval.

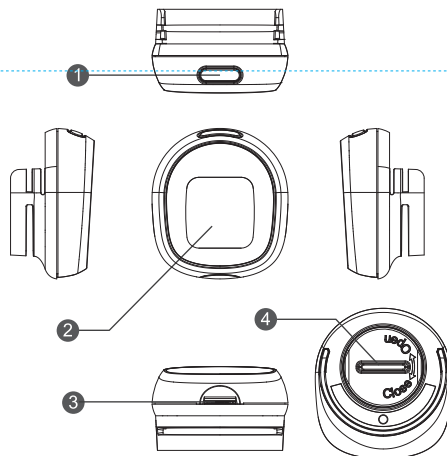
FONTOS BIZTONSÁGI FIGYELMEZTETÉSEK

1. A súlyos kiszáradás és túlzott vízvesztés hamisan alacsony eredményeket okozhat. Ha úgy gondolja, hogy súlyos kiszáradástól szenved, azonnal forduljon egészségügyi szakemberhez!

2. Ha a vércukor eredményei a szokásosnál alacsonyabbak vagy magasabbak, de nincsenek tünetei, először ismételje meg a mérést! Ha vannak egyéb tünetei vagy továbbra is alacsonyabb vagy magasabb eredményei vannak, kövesse a szakorvosa tanácsait!
3. Mindig friss kapilláris teljes vérmintát használjon a vércukorszintje ellenőrzéséhez! Más minta használata helytelen eredményhez vezethet, ezért először konzultáljon orvosával.
4. Ha olyan tüneteket észlel amelyek nem állnak összhangban a vércukormérés eredményével, azzal együtt, hogy a kezelési útmutató utasításait követte, kérjük forduljon kezelőorvosához!
5. Nem ajánlott a készülék használata jelentősen alacsony vérnyomású vagy sokkos állapotban lévő betegek esetében! Ezekben az esetekben forduljon szakorvoshoz a használatot megelőzően!
6. Kérjük, további fontos információkért, olvassa el a tesztcsik dobozában található tájékoztatót!

A KÉSZÜLÉK MEGJELENÉSE ÉS FONTOS FUNKCIÓI

- 1 Kezelőgomb
- 2 LCD kijelző
- 3 Tesztcsik és adatkommunikációs csatlakozó
- 4 Elemtartó fedele

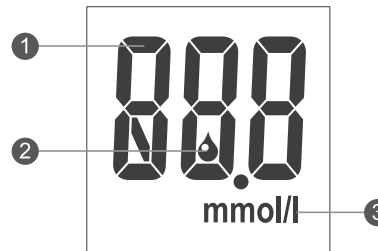


FONTOS

A készülék kikapcsolásához tartsa lenyomva 3 másodpercig a kezelőgombot, vagy 3 perc inaktivitás után automatikusan kikapcsol.

A KIJELEZŐ

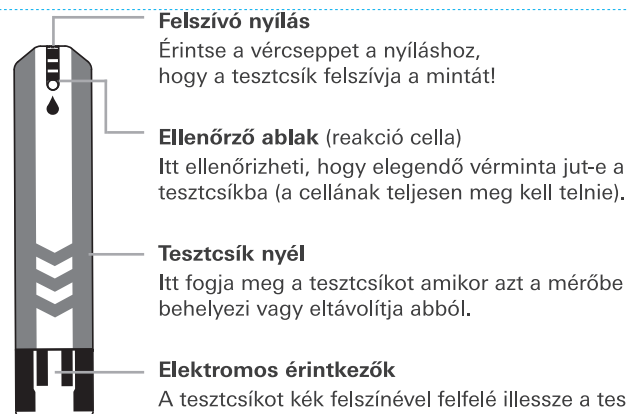
- 1 Mérési eredmény/Mérési mód (C=kontrolloldatos mérés)
- 2 Minta (vércsepp) szimbólum
- 3 Mértékegység



A MÉRYKÉK TESZTCSÍK

A MÉRYkék 450 vércukorszintmérő készülék kizárólag MÉRYkék tesztcsíkkal használható! A MÉRYkék tesztcsik és MÉRYkék 450 készülék a teljes vérben található cukor (glükóz) mennyiségét méri. A vércseppet a testcsík felszívó nyílásához kell érinteni, azért hogy a minta automatikusan bejusson a reakció cellába.

A tesztcsik részei:



Felszívó nyílás
Érintse a vércseppet a nyíláshoz, hogy a tesztcsik felszívja a mintát!

Ellenőrző ablak (reakció cella)
Itt ellenőrizheti, hogy elegendő vérminta jut-e a tesztcsikba (a cellának teljesen meg kell telnie).

Tesztcsik nyél
Itt fogja meg a tesztcsíkot amikor azt a mérőbe behelyezi vagy eltávolítja abból.

Elektromos érintkezők
A tesztcsíkot kék felszínével felfelé illesse a tesztcsik csatlakozóba, majd tolja be ütközésig!

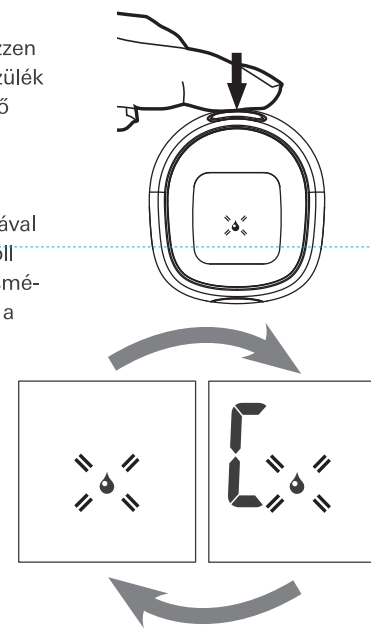
A KÉT MÉRÉSI MÓD

A MÉRYkék 450 készülék két különböző mérési módban használható.

Mérési mód	Mikor használható
Általános (képernyőn nem jelzett)	Minden vérmintával történő méréskor
Kontroll (képernyőn C látható)	Kizárólag kontrolloldatos méréskor

A következőképpen állíthatja be a mérési módot:

1. A kikapcsolt készülékbe helyezzen be egy tesztcsíkot, ezzel a készülék bekapcsol. Majd az önellenőrző folyamat végén megjelenik egy villogó vércsepp.
2. Ekkor a kezelőgomb használatával válthat az általános és a kontroll mérés között. A kezelőgomb ismételt megnyomásakor újból vált a mérési mód.



ELLENŐRZÉS MÉRYKÉK KONTROLLOLDATTAL

A MÉRYkék kontrolloldat nem része a vércukor ellenőrző készletnek, kontrolloldat vásárlásával kapcsolatosan érdeklődjön a forgalmazónál. A kontrolloldat ismert koncentrációjú glükóz oldat mely képes reakcióba lépni a tesztcsíkkal és alkalmas annak ellenőrzésére, hogy a mérőkészülék megfelelően és pontosan működik-e, valamint, hogy a mérést helyesen végezte-e el.

Mikor végezzen kontrolloldatos ellenőrzést:

- ha úgy gondolja, hogy vércukorszintmérője vagy a tesztcsíkok nem működnek megfelelően,
- ha a mérési eredmény nem felel meg az Ön állapotának, illetve ha úgy gondolja, hogy a mérési eredmény helytelen,
- ha gyakorolni szeretné a mérés menetét, vagy
- ha leejtette a készüléket vagy úgy gondolja, hogy az megsérült.

MÉRÉS ELVÉGZÉSE KONTROLLOLDATTAL

1. lépés: Helyezze be a tesztcsíkot!

A tesztcsíkot kék felszínével felfelé, az elektromos érintkezőkkel előre illesse a tesztcsik csatlakozóba! A helyes eredményhez ütközésig tolja be az elektromos érintkezőket a csatlakozóba!

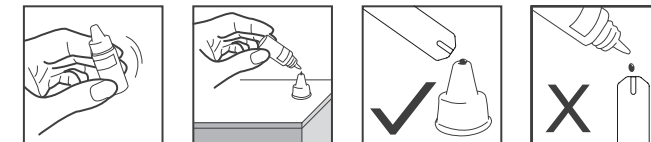
A készülék automatikusan bekapcsol és sorban a következőket jelzi ki: CH, 993 (kód) majd villogó „vércsepp” (☼) jelenik meg.

Míg a „vércsepp” (☼) szimbólum villog, nyomja meg a kezelőgombot. Ekkor a kijelzőn „C” betű jelenik meg a vércsepp mellett. Ezzel a készülék kontroll mérési módba kapcsol, és nem rögzíti a kontroll mérési eredményeket a memóriában. Amennyiben mégsem kíván kontrollmérést végezni, ismét nyomja meg a kezelőgombot, így a „C” betű eltűnik a kijelzőről és a készülék visszkapcsol általános mérési módba.

FONTOS

Minden alkalommal, amikor kontroll mérést végez, használja a kontroll mérési módot („C”), így a kontroll mérési eredmények nem kerülnek rögzítésre a memóriában, ezzel elkerülve a két különböző mérési mód eredményeinek helytelen összetévesztését, a memória későbbi megtekintésekor.

2. lépés: A kontrolloldat használata



Alaposan rázza fel a kontrolloldatot! Vegye le a kontrolloldat tubusának kupakját. Helyezze a kupakot vízszintes felületre. Nyomja össze a tubust, ne használja az első cseppet, törölje le az adagoló fejet a szennyeződés elkerülése érdekében. Nyomja össze a tubust újra, és cseppentsen a kupak tetjére (soha ne cseppentsen kontrolloldatot közvetlenül a tesztcsíkra). Érintse a tesztcsik felszívó nyílását a kontrolloldat csepphez és várja meg, amíg az ellenőrző ablak megtelik az oldattal. A mérés és a készülék visszaszámlálása automatikusan elindul.

3. lépés: A kontroll mérés eredményének értelmezése

0-ig történő visszaszámlálás után, a kontrolloldattal végzett mérés eredménye megjelenik a kijelzőn. Hasonlítsa össze a mérési eredményt a tesztcsik tubusára nyomtatott határértékek közti tartományal! A kontrollmérés eredményének ebbe a tartományba kell esnie.

Határértéken kívüli eredmény

Ha a kontrollmérés eredménye a tesztcsik tubusára nyomtatott határértékek kívül esik, ismételje meg a kontrollmérést egy másik tesztcsíkkal! Amennyiben ismételen határértékek kívül eredményt kap, az azt jelenti, hogy a mérőkészülék nem működik megfelelően. Ebben az esetben ne végezzen vércukorszintmérést! Lépjen kapcsolatba a forgalmazóval!

A VÉR TESZTELÉSE

Készítse elő az ujjbegyszűrő készüléket a mintavételhez.

Használja az ujjbegyszűrő készülék használati útmutatóját

1. lépés: Helyezzen be egy tesztcsíkot a készülék bekapcsolásához.

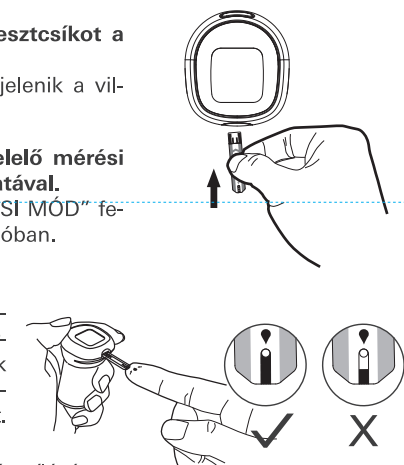
Várja meg, míg a kijelzőn megjelenik a villogó „vércsepp” (☼) szimbólum.

2. lépés: Válassza ki a megfelelő mérési módot a kezelőgomb használatával.

Tekintse át ismét „A KÉT MÉRÉSI MÓD” fejezetet ebben a kezelési útmutatóban.

3. lépés: Mintavétel

Az ujjbegyszűrő készülék használatával vegyen legalább 0,5 µl vérmintát. Az ujjbegyszűrő készülék használati útmutatójának megfelelően más testtájrról is vehet mintát.



A ferdén tartott tesztcsik felszívó nyílását finoman érintse a vércsepphez és várja meg, amíg az ellenőrző ablak teljesen megtelik a vérmintával. Csak az automatikus visszaszámlálás megkezdése után távolítsa el ujját a tesztcsíktól.

A visszaszámlálás megkezdése előtt, a vérnek ki kell töltenie az ellenőrző ablakot. Ha azt tapasztalja, hogy az ellenőrző ablak nem telt meg teljesen, de a vércukorszintmérő visszaszámlálása megkezdődött, már ne próbáljon meg több vért juttatni a tesztcsíkra! Dobja ki a tesztcsíkot, és kezdje előlről a tesztet egy új tesztcsíkkal!

FONTOS

Amennyiben a tesztcsik behelyezése és így a készülék bekapcsolása után 3 percen belül nem kerül vérminta a tesztcsikba, a készülék automatikusan kikapcsol. A folyamat újraindításához először ki kell vennie a tesztcsíkot a készülékből, majd újra be kell helyeznie.

4. lépés: A mérési eredmény

A visszaszámlálás végén megjelenik a vércukorérték, mely automatikusan tárolásra kerül a memóriában.

FIGYELMEZTETÉS

1. Ne változtasson gyógyszerelésén a mérési eredmény alapján, csak előzetes szakorvosi konzultáció után!
2. A tesztet követően kapcsolja ki a készüléket a tesztcsik eltávolításával. A használt lándzsa és tesztcsik potenciális biológiai veszélyes hulladék! A szabályozásoknak megfelelően helyezze azokat a hulladékba!



MÁS TERÜLETRŐL TÖRTÉNŐ MINTAVÉTEL

Őn különböző testtájáról vehet vérmintát vércukorméréshez. A más területről történő mintavétel behatárolt. Kérjük forduljon kezelőorvosához mielőtt más területről vesz vérmintát.

Mikor használjon mintát más testtájáról?

Ételek, gyógyszerek, betegségek, stressz és testgyakorlás befolyásolhatják a vércukorszintet. A kapilláris teljes vér az ujjbegyekből gyorsabban mutatja ezeket a változásokat, mint a kapilláris vér más testtájakon. Ezért, ha a vércukorszintet étkezés, testmozgás vagy más esemény közben vagy közvetlenül utána ellenőrzi, kizárólag az ujjbegyekből vegyen vérmintát!

Kizárólag az alábbi időpontokban javasolt a más testtájáról történő mintavétel:

- Éhgyomri vagy étkezés előtti méréskor.
- Legalább két vagy több órával inzulin beadás után.
- Legalább két vagy több órával testmozgás után.

Ne alkalmazzon más területről vett vérmintát ha:

- Úgy gondolja, hogy vércukorértéke alacsony.
- Tudja, hogy hipoglikémiás állapotban van.
- Hiperglikémia miatt végez ellenőrzést.
- Más területről vett mintával mért értékek nem korrelálnak közérzetével.
- Rutinszerűen mért vércukorértékei jelentősen ingadoznak.

A MEMÓRIA MEGTEKINTÉSE

A mérési eredmények megtekintése

A vércukorszintmérő a legutóbbi 450 mérési eredményét tárolja a memóriában, a teszt elvégzésének dátumával és időpontjával együtt. A memóriában tárolt eredmények megtekintéséhez az alábbiakat kell tennie:

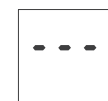
1. lépés: Belépés a memóriába

A kikapcsolt mérőkészüléken nyomja meg a kezelőgombot (ne helyezzen tesztcsíkot a készülékbe). A készülék bekapcsol és automatikusan belép a memóriába, a kijelzőn az utoljára elvégzett mérési eredménye jelenik meg.



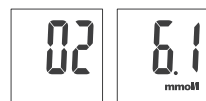
2. lépés: Üres memória

Amennyiben a memória üres (korábban még nem történt mérés a készülékkel vagy törlésre kerültek az adatok), a bekapcsolás után „---” jelenik meg a képernyőn, majd a készülék automatikusan kikapcsol.



3. lépés: A korábbi mérési adatok megtekintése

A kezelőgomb használatával időben visszafelé haladva sorban megtekintheti valamennyi a memóriában tárolt (max. 450) mérési adatát.



4. lépés: Kilépés a memóriából

A legkorábbi mérési eredmény megtekintését követően, a kezelőgomb ismételt megnyomására a kijelzőn az „End” felirat jelenik meg, majd a készülék automatikusan kikapcsol.



FONTOS

- Amennyiben már az utolsó mérési eredmény megtekintése előtt ki akar lépni a memóriából, tartsa lenyomva a kezelőgombot 3 másodpercig és a készülék kikapcsol.
- Amikor a memória megtelt (450 mérés), minden újabb mérésnél a legrégebbi adat automatikusan törlődik és a legújabb kerül rögzítésre.
- A kontroll mérések eredményei nem kerülnek a memóriába. A készülék csak a vércukormérési eredményeket tárolja.

MÉRÉSI ADATOK LETÖLTÉSE SZÁMÍTÓGÉPRE

Adatátvitel kommunikációs kábel segítségével

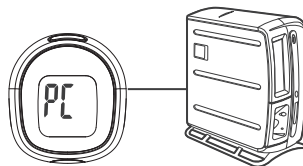
MÉRY Online alkalmazás és kommunikációs kábel segítségével megtekintheti és elemezheti mérési eredményeit számítógépén. A MÉRY Online alkalmazással és a kommunikációs kábellel kapcsolatos részletes információkért lépjen kapcsolatba a forgalmazóval vagy keresse fel a www.merykek.hu honlapot.

1. Kommunikációs kábel beszerzése és a szoftver telepítése

Keresse fel a www.merykek.hu honlapot és kövesse az ott található utasításokat.

2. Csatlakoztatás számítógéphez

A kommunikációs kábelt először csatlakoztassa számítógépe USB csatlakozójához. Majd a kábel másik végét dugja be a kikapcsolt vércukorszintmérő készülék tesztcsík csatlakozójába. A készülék automatikusan bekapcsol és „PC” felirat jelenik meg a kijelzőn, ezzel jelezve, hogy kommunikációs módba kapcsol.



3. Adatok letöltése

A mérési adatok letöltéséhez kövesse a MÉRY Online alkalmazás felhasználói kézikönyvét. A mérési eredmények a mérési dátumával és pontos időpontjával együtt kerülnek letöltésre. A folyamat végeztével húzza ki a kábelt a mérőkészülékből és az automatikusan kikapcsol.

FONTOS

Amíg a vércukorszintmérő készülék a kommunikációs kábel segítségével számítógéphez csatlakozik, nem lehetséges mérést végezni.

ELEM

A mérőkészülék 1 db 3V CR2032 elemmel működik (a készlet része). Amikor a készüléket működtető elem kezd lemerülni, a kijelzőn a „Lo” üzenet jelenik meg, mely azt jelenti, hogy a készülék még működőképes, a mérési eredmények megfelelőek, az adatok tárolásra kerülnek, de itt az ideje az elemcserének, mert az rövidesen lemerül.

Amikor az E-b hibaüzenet jelenik meg a kijelzőn:

A készülék már nem működőképes, mert nincs elég töltöttség a mérés elvégzéséhez. Azonnal cseréljen elemet!



Elemcsere

Az elem kicserélésekor győződjön meg arról, hogy a készülék kikapcsolt állapotban van.

- Tekerje az elemtartó fedelét az óramutató járásával ellenkező irányba majd emelje le azt a készülékről.
- Távolítsa el a lemerült elemet és helyezzen be 1 db új 3V CR2032 elemet.
- Zárja vissza az elemtartó fedelét és győződjön meg arról, hogy az megfelelően illeszkedik.

FONTOS

- Az elemcsere nincs hatással a memóriában tárolt adatokra.
- Tartsa az elemeket gyermekek elől elzárva!
- Távolítsa el az elemeket a készülékből, ha legalább 3 hónapig nem használja. A használaton kívüli elemekből kémiai összetevők juthatnak a készülékbe, melyek meghibásodást okozhatnak.
- Az elhasznált elemeket ne dobja a kommunális hulladékba!

KARBANTARTÁS

A mérőkészülék ápolása

Tisztítás

- A vércukormérő külső tisztításához használjon csapvízzel vagy enyhe tisztítószerezellel benedvesített ruhát, majd egy száraz puha ruhával törölje szárazra. Ne öblítse le folyóvízzel!
- Ne használjon szerves anyagokat a vércukormérő tisztításához!

A mérő tárolása

- Tárolási feltételek: -20°C - 60°C között, 95% páratartalom alatt.
- Mindig a készlethez tartozó eredeti tasakban tárolja és szállítsa a készüléket!
- Kerülje a leejtést és a károsító erőbehatásokat!
- Kerülje a direkt napfényt és a magas páratartalmat!

A mérőkészülék ártalmatlanítása

A használt készülék fertőzött biológiai veszélyes hulladéknak tekintendő a vérrel való lehetséges szennyeződésből kifolyólag. A használt elemeket el kell távolítani az elhasználotott készülékből. Mind a veszélyes hulladéknak számító készüléket, mind az elemeket a jogszabályi előírásoknak megfelelően kell kezelni.

A készülék kívül esik a 2002/96/EC számú, az elektronikus hulladékokra vonatkozó EU direktíva hatályán.

A tesztcsík tubus rögzítése és eltávolítása

- A készülék kialakítása lehetővé teszi, a készülék rögzítését a tesztcsík tubus fedeléhez. Illessze a tesztcsík tubus fedelének nyelvét a készülék alsó részén elhelyezkedő hosszú, keskeny nyílásba, majd ferdén felfelé pattintsa rá a készüléket a tubus fedelére. Megfelelő felhelyezés esetén kattantást hall.



- A mérőkészülékkel együtt nyissa fel a tubus fedelét, hogy kivehessen egy új tesztcsíkot.

- Amikor a tubusból elfogyott a tesztcsík, ferdén lefelé nyomva, pattintsa le a készüléket a tesztcsík tubus fedeléről. Dobja ki az üres tubust. Majd helyezze fel a készüléket egy új tubus tesztcsíkra.

KÉPERNYŐ ÜZENETEK, HIBAEHÁRÍTÁS

Az alábbi táblázat a lehetséges hibaüzeneteket tartalmazza. Amennyiben készülékén hibaüzenet jelenik meg, kövesse a táblázatban foglalt lépéseket. Ha készüléke továbbra sem működik megfelelően, kérjük lépjen kapcsolatba a forgalmazóval.

Üzenet	Üzenet jelentése
Lo	A vércukorszint < 1,1 mmol/l
Hi	A vércukorszint > 36,1 mmol/l

Üzenet	Üzenet jelentése	Szükséges teendő
E-b	Akkor jelenik meg ha az elem lemerült.	Azonnal cserélje ki az elemet!
E-U	Akkor jelenik meg ha használt tesztcsíkot helyez be a készülékbe.	Használjon új tesztcsíkot!
E-t	Akkor jelenik meg ha a külső hőmérséklet a készülék működési tartományán kívül esik.	A rendszer működési tartománya 10°C - 40°C. Ismétlje meg a mérést, ha a készülék és a tesztcsík is eléri ezt a tartományt.
E-0		
E-R	Probléma a vércukorszintmérővel.	Ismétlje meg a mérést új tesztcsíkkal. Amennyiben a hibaüzenet továbbra is fennáll, kérjük lépjen kapcsolatba a forgalmazóval.
E-E		
E-F	Akkor jelenik meg ha a tesztcsíkot mérési visszazámlálás közben eltávolították vagy ha a vérminta mennyisége nem elégséges.	Tekintse át a kezelési útmutatót és ismétlje meg a mérést új tesztcsíkkal. Amennyiben a hibaüzenet továbbra is fennáll, kérjük lépjen kapcsolatba a forgalmazóval.

JELZÉSEK

Jelzés	Jelentés
IVD	In vitro diagnosztikai eszköz
i	Forduljon a kezelési útmutatóhoz
↑	Hőmérsékleti határok
⏰	Lejárati idő
LOT	Gyártási tétel kódja

Jelzés	Jelentés
SN	Gyártási sorozatszám
⚠	Figyelem! Forduljon a mellékelt tájékoztatókhoz!
⌘	Páratartalom korlátozás
♻	Elektronikus hulladék, ne dobja kommunális hulladékba!
CE 0123	CE jelzés
🏭	Gyártó
EC REP	Hivatalos képviselő az Európai Unióban

MŰSZAKI ADATOK

Model No.: MÉRYkék 1000

Méreték és tömeg:

43,5 (H) x 39,3 (SZ) x 24,2 (M) mm, 18 g (elemmel együtt)

Áramforrás: 1 db 3V CR2032 elem (legalább 500 mérés)

Kijelző: LCD

Memória: 450 mérési dátummal és időponttal

Kommunikáció: tesztcsík csatlakozóba illeszthető

kommunikációs kábel (opcionális, nem része a készletnek)

Automatikus tesztcsík felismerés és készülék bekapcsolás.

Automatikus minta betöltés felismerés.

Automatikus visszazámlálás a mérési folyamat során.

Automatikus kikapcsolás 3 perc inaktivitást követően.

Automatikus hőmérséklet követés és figyelmeztetés.

Üzemi feltételek: 10°C - 40°C, 85% páratartalom alatt

Készülék tárolási/szállítási feltételek:

-20°C - 60°C, 95% páratartalom alatt

Tesztcsík tárolási/szállítási feltételek:

2°C - 32°C, 85% páratartalom alatt

Mértékegység: mmol/l

Mérési tartomány: 1.1 - 36.1 mmol/l (20 - 650 mg/dl)

Várható élettartam: 5 év (60 hónap)

A készülék az alábbi elektromossági és

biztonsági előírásoknak felel meg:

IEC/EN 61010-1, IEC/EN 61010-2-101,

EN 61326-1, IEC/EN 61326-2-6.

Forgalmazó: Di-Care Zrt.,

1119 Budapest, Mérnök u. 12-14.

Telefon: +36 1 786 7777

Fax: +36 1 786 8888

E-mail: info@dicare.hu

www.merykek.hu,

www.dicare.hu

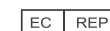


TaiDoc Technology Corporation

B1-7F, No.127, Wugong 2nd Rd.,

Wugu Dist., 24888 New Taipei City, Taiwan

www.taidoc.com



MedNet GmbH

Borkstraße 10, 48163 Münster, Germany